



Shaanxi Institute of Mechatronic Technology

陕西机电职业技术学院

内部质量保证体系建设与运行  
实施方案

2017年9月



# 目 录

一、建设背景.....	1
（一）建设基础.....	1
（二）面临挑战.....	3
二、指导思想.....	4
三、思路和目标.....	5
（一）建设思路.....	5
（二）建设目标.....	6
四、基本原则.....	6
（一）“以生为本”的原则.....	6
（二）主体性原则.....	6
（三）坚持诊改与日常工作相结合的原则.....	7
（四）坚持标准与注重特色相结合的原则.....	7
（五）目标导向与问题导向相结合的原则.....	7
五、体系建设.....	7
（一）设计基本架构.....	7
（二）健全组织体系.....	10
（三）形成内控体系.....	11
（四）健全目标体系.....	12
（五）健全标准体系.....	16
（六）建设智慧校园.....	19
（七）提升质量文化.....	22
六、组织实施.....	23
（一）学院层面.....	23

(二) 专业层面 .....	25
(三) 课程层面 .....	27
(四) 教师层面 .....	28
(五) 学生层面 .....	30
七、保障措施 .....	31
(一) 加强宣传培训 .....	31
(二) 健全组织保障 .....	31
(三) 完善工作机制 .....	31
(四) 学习工作方法 .....	32
(五) 落实资金保障 .....	32
八、运行建设进程 .....	32
(一) 启动动员阶段 .....	32
(二) 制定规划标准阶段 .....	33
(三) 体系规范运行阶段 .....	33

# 陕西机电职业技术学院 内部质量保证体系建设与运行实施方案

## 一、建设背景

### （一）建设基础

陕西机电职业技术学院是 2015 年 11 月经陕西省人民政府批准，2016 年 4 月经教育部备案，由陕西省电子工业学校与陕西电子工业职工大学合并改制组建的省属公办全日制普通高等职业院校。自建校以来，学院深化教育教学改革，严守质量意识，努力追赶超越，坚持“巩固、提高、改革、发展”方针，坚持“以服务为宗旨，以就业为导向”的办学思想，引导学生践行“厚德强技、立身立业”的校训，秉承“强化特色、提高质量、创新引领、内涵发展”的办学思路，创新人才培养模式、加强课程体系建设、建设精品课程、改进教学手段和方法、构建多元师资队伍、改善实训场地教学条件、提升专业内涵，努力实现学院规模、质量、效益协调可持续发展。

#### 1. 传承优良治学精神，夯实质保体系基础

建校 30 余年来，学院上下艰苦奋斗、砥砺前行，始终坚持以培养拥护党的基本路线，适应生产、建设、管理、服务第一线需要，以德、智、体、美等全面发展的高端技术技能应用型专门人才为奋斗目标，采用“专业知识+就业技能+创业素质”的叠加式教学体系，不断深化人才培养模式、课程设置、教学内容、教学方法、教学管理制度等方面的改革，逐渐形成了自己的办学风格和特色，探索建立的“理论实践一体化”教学模式和“校企二元”育人机制在全国有一定影响，人才培养质量深受社会认可。近年来，学院先后被评为全国教育系统先进集体、全国信息产业系统先进集体、首批国家职业教育改革发展示范校、全国 100 所半工半读试点

学校、陕西省职业教育先进单位、陕西省首批示范性中等职业学校、陕西省就业先进单位、陕西省平安校园等荣誉称号。同时，学院先后被确定为人社部和工信部“国家电子与信息技术高技能人才培训基地”，教育部“国家制造业和现代服务业技能型紧缺人才培养培训工程”实施院校，陕西省教育厅“陕西省制造业和现代服务业技能型紧缺人才培养培训工程”（数控技术领域）示范实训基地，国家和陕西省首批“现代学徒制”试点实施院校。学院综合实力稳步前进、不断提升。在优良治学精神的一脉相承下，质量保证体系建设基础得到进一步加强。

## 2. 灵活顺畅层级管理，支撑质保体系运行

学院形成了以教务处主导的系部、教研室日常教学检查为主，学院不定时抽查为辅，教师、学生、第三方机构齐参与的灵活顺畅的教学质量管理体系，对教学管理和实施过程进行多角度、全方位质量监控。2017年学院设立质量控制办公室，学院人才培养质量监控、服务质量监控评价等职能得到进一步明晰。各系部统筹管理专业和课程集群的教学组织，对教研室的专业与课程建设、教学质量、教研科研、教学改革、校企合作、社会服务等进行考评。教研室具体负责专业或课程的教学实施，通过专业建设、实验实训室建设、课程教学、教研教改等活动落实教学任务，对教师进行综合考评。通过制定并运行教学督导、教学检查、教师考评、专业带头人和骨干教师评选、教学质量反馈、青年教师培养、多元评教评学等一系列制度举措，教学质量得到有力保证。

## 3. 聚焦智能制造行业，凝练质保体系特色

学院现设有机电工程系、电子工程系、交通工程系、建筑工程系、信息工程系、经济管理与艺术系、基础部、思政部等教学单位。学院立足宝鸡，面向陕西，紧贴区域经济社会发展的需要设置专业，并根据市场的变化适时调整专业和专业方向，专业设置与产业高度对接，充分发挥机电、制造类学科专业优势，不断加强师资配备，形成了以智能制造类专业为引

领，各门类专业有机共融的全日制三年制高职专业 21 个，五年制高职专业 10 个，其中电子信息工程技术、机电一体化技术、汽车检测与维修技术为陕西省高职院校一流专业培育项目。近年来，学院依托优势资源，多措并举，积极联系，已形成各类校内校外专业实训实习基地 94 个，成立校办企业 3 家，引企入校企业 1 家。学生在全国职业院校技能大赛、创新创业大赛获奖 20 余项，省级获奖 110 多项。

#### 4. 加快信息校园建设，优化质保体系决策

当前，学院所有楼宇都接入校园网，基本实现千兆骨干、百兆到桌面，以及主要区域的无线覆盖，学院网络信息点数 1640 个，管理信息系统数据总量 1955GB。在应用系统方面，已建成 OA 办公自动化系统、邮件系统、天财高校财务管理系统、行政事业单位资产管理系统、教务管理系统、网站群系统、网络教学平台系统、教学资源库系统、金蝶财务管理系统等，部分系统可实现预警、诊断、预测等信息化管理功能，服务全校的网络覆盖和数据中心正在加快形成。依托诊改，学院将倒逼信息化校园建设，消除各个独立信息系统之间的数据孤岛，建立全校统一门户、统一身份认证，实现数据即时采集、源头采集、开放共享，为教学诊断改进工作提供信息化平台支撑。

## （二）面临挑战

### 1. 学院改制发展初期面对的各种冲突急需治理

在学院改制发展初期，面临力量薄弱、生存空间狭小、地域固有限制等现实问题，同时新的管理思维、运行模式的实施，致使各种冲突错综复杂，主要包括：各个层面质量保证工作的基本标准、建设标准、考核标准体系还未成体系；基本制度还不够健全，或虽有制度，但考核机制不完善，执行力不够；一些师生员工质量主体意识和质量责任感不强，对于影

响教学质量的各个要素没有充分的把握和监控。如何有效对各类冲突进行控制和治理，增强内部质量保证体系的内生动力是急需解决的问题。

## 2. 师资队伍建设还不能完全适应培养高素质技术技能人才需求

当前学院师资队伍比较年轻，师资队伍结构不尽合理，尚不能完全适应学院改革发展要求，主要体现在：缺乏职业教育迫切需要的技能大师、行业内具备引领地位的拔尖人才；缺乏具有引领带动作用的高水平教学团队、科研创新团队；适应现代高等职业教育发展需要的“双师型”师资队伍尚待加强、教师发展激励机制急需完善；各类人才脱颖而出的生态环境和支撑条件还有待改善。

## 3. 质量文化建设尚不能完全适应学生素质教育的需要

学院目前对质量文化的研究还不够深入全面，集立德树人、书香校园、心理教育、人文熏陶、社团文化、创业就业教育等于一体的全方位育人体系建设缺少整体设计和系统规划，深度、广度、科学性尚有不足；体现学院办学理念和特色的质量文化还不够清晰；基于质量改进螺旋的内部质量长效运行机制还亟待建立健全；科学合理的文化建设考核评价体系还较缺乏，质量文化建设效能考察方面还比较薄弱。

## 4. 信息化建设尚不能支撑学院教学管理的需要

学院目前质量保证体系建设的信息化应用相对滞后，技术支撑不够，管理方式和手段相对落后，缺乏过程数据支撑。统一信息数据中心尚未建立，各种在用的信息系统缺乏数据双向共享能力，影响到各系统对数据的实时采集、动态监控、挖掘应用、共享分析等。同时教职员工信息化意识和能力、技能与应用水平还需要进一步提高。

## 二、指导思想

以《国务院关于加快发展现代职业教育的决定》精神为指导，根据教育部办公厅《关于建立职业院校教学工作诊断与改进制度的通知》（教职



成厅〔2015〕2号）、《高等职业院校内部质量保证体系诊断与改进指导方案》（教职成司函〔2015〕168号）、《关于全面推进职业院校教学工作诊断与改进制度建设的通知》（教职成司函〔2017〕56号）以及《陕西高等职业院校内部质量保证体系诊断与改进实施方案》（陕教高〔2016〕3号）等文件要求，以完善质量标准和制度、提高利益相关方对人才培养工作的满意度为目标，按照“需求导向、自我保证、多元诊断、重在改进”的工作方针，建立常态化自主保证人才培养质量的机制，树立现代质量文化，强化办学特色、内涵建设，切实履行规范教学管理，保证教育质量的主体责任，以服务教育教学为中心，建立常态化、可持续的教学诊断与改进工作机制，不断提高人才培养质量、办学水平和综合实力。

### 三、思路和目标

#### （一）建设思路

以学院“十三五发展规划”体系为基本依据，以“五纵五横一平台”为基本框架，聚焦人才培养工作和教育教学改革，以提升教学质量作为各项工作的核心，借鉴全面质量管理（TQM）、目标管理、知识管理、卓越绩效管理理论，利用 SMART 原则、SWOT 分析、一页纸管理等先进科学管理方法，以考核性诊断为着力点，按照“纵横贯通、螺旋改进、信息支撑、文化繁荣、质量提升”的建设思路，纵向重点打造目标链、标准链；横向重点建立实施 8 字形质量改进螺旋；按照“重基础、增应用、大数据、支决策”的建设思路，加快校园信息化建设；通过打造质量精神文化、健全质量制度文化、强化质量行为文化和夯实质量物质文化四方面，建设具有现代智能制造类特色的现代大学质量文化；将诊改工作融入日常工作之中，形成常态化诊断与改进工作机制。

## （二）建设目标

通过学院内部质量保证体系诊断与改进工作，引导全体师生员工提升质量意识，促进全员全过程全方位育人；建立和完善以信息化为基础，以学生成长成才为中心，以资源保障和育人过程控制为主线的具有较强预警功能和激励作用的学院内部质量保证体系，实现教育教学工作常态化的监控、反馈与改进；不断深化教育教学质量的标准内涵，实现学院教育教学管理水平和人才培养质量的持续提升，确保学院人才培养工作的各项指标满足教育部规定的各项标准，达到人才培养质量合格，稳步实现省内知名、突出学院特色的总目标；树立现代质量文化，强化办学特色，提升学院内涵建设质量和核心竞争力，稳步建成以现代智能制造为核心的综合性现代化高等职业技术学院。

## 四、基本原则

### （一）“以学生为本”的原则

以学生的发展和成才作为内部质量保证体系建设的主旨目标，改进内部质量保证体系的工作和程序。在质量保证设计上，通过开展毕业生跟踪调查、用人单位满意度调查、教学满意度调查和学生视角的课程评价等方式确保教学质量，让学生参与到各级质量保证体系中去，发挥学生质量保证主体作用。在教学过程中，认真落实各种制度、标准，努力激发学生学习主动性，充分关注学生的学习效果。在校园环境建设和服务上，注重学生学习支持服务系统、学生信息反馈系统的建设，为学生学习和生活提供优质服务。

### （二）主体性原则

构建诊改的五纵五横体系，每一个横向主体层面都形成决策指挥、质量生成、资源建设、支持服务、监督控制等五个纵向系统，形成完整的质量改进螺旋。相关部门及人员均为诊改主体，充分体现“三全”（全员、全过程、全方位）育人，全面实施常态化、周期性的自主诊改工作。

### （三）坚持诊改与日常工作相结合的原则

诊改工作要与学院“十三五发展规划”实施相结合，与日常教育教学与管理相结合，以实施学院“十三五发展规划”为契机，建立目标链和标准链为主要抓手，不断优化和完善学院“十三五发展规划”体系，使各项行动计划与学院的质量保证理念、质量目标、人才培养目标与定位相一致，确保建设任务落地生根。要使诊改工作与日常教学与管理相结合，要完成从应对型质量管理到自我保证的常态化质量管理的转变，要紧紧围绕提高人才培养质量，按照自主保证的总体思路，有目标、有标准、有计划、有诊断、有改进地全面推进各项工作上水平、上台阶，诊改工作的质量要与部门考核和绩效挂钩，促进人才培养质量全面提高。

### （四）坚持标准与注重特色相结合的原则

根据学院自身发展阶段、状态，在坚持上级部门标准的基础上，要创新办学理念特色、专业设置特色、培养模式特色、校园文化特色及学生质量特色，要开展符合学院实际，体现学院办学特色的内部质量保证体系的诊断与改进工作。

### （五）目标导向与问题导向相结合的原则

坚持目标导向、统筹谋划是基础，细化分解、明确责任是关键。要为各部门提供实现条件的条件与机会，引导其去实现一个又一个更高的目标。坚持问题导向就是在内部质量保证体系建设过程中，聚焦薄弱环节，什么问题突出就着力解决什么问题，哪个环节薄弱就着力加强哪个环节，在发现问题、解决问题过程中不断创新，促使工作质量不断提升。

## 五、体系建设

### （一）设计基本架构

内部质量保证体系基本架构如表 1。

表 1 内部质量保证体系基本架构

五横 五纵		学院	专业	课程	教师	学生	五链
质量主体		院级领导、管理部门	系（部）、教务处/专业带头人及专业团队	系（部）、教务处/课程负责人、课程团队	系（部）、教务处、教师发展中心、人事处/教师	系（部）、团委、学生处、招生办、就业办/学生	/
质量决策与指挥	建设目标	1. 学院章程 2. 学院“十三五发展规划” 3. 专项建设规划 4. 子规划	1. 学院专业总体规划 2. 特色专业建设规划 3. 各专业建设规划	1. 学院课程建设规划 2. 课程建设方案 3. 马工程类课程、创新创业类课程、技能培养（比赛）类课程建设方案。	1. 师资队伍建设规划 2. 教师自我发展规划	1. 育人规划 2. 学生自我发展规划	目标链
	质量标准	1. 学院岗位类标准 2. 学院制度类标准 3. 学院考核类标准	1. 专业结构、设置标准 2. 专业运行标准 3. 专业水平标准 4. 专业考核类标准	1. 课程设计标准 2. 课程运行标准 3. 课程评价标准 4. 课程考核类标准	1. 师资队伍发展标准 2. 师德师风标准 3. 业务能力标准 4. 职业发展标准 5. 教师考核类标准	1. 思想政治素质标准 2. 专业能力发展标准 3. 身心健康素质标准 4. 社会发展能力标准 5. 学生考核类标准	标准链
质量生成		1. 学院年度工作要点 2. 部门目标责任书 3. 质量文化建设 4. 教学质量督导	1. 人才培养方案制定与实施 2. 专业年度建设计划与实施	1. 课程标准制定与执行 2. 课程授课计划执行 3. 课程教学实施	1. 课堂教学及改革 2. 教师教科研工作 3. 专业建设及课程建设	1. 思想政治素质教育 2. 专业能力培养 3. 身心健康素质培养 4. 社会发展能力训练	实施链
资源建设		1. 教学资源 2. 财务支持 3. 人力资源 4. 校企合作 5. 文化保障 6. 安全保障 ……	1. 专业师资配置 2. 校内外实训基地建设与管理 3. 教学资源建设与管理 4. 教学督导队伍建设	1. 教学条件 2. 实训条件 3. 资源利用	1. 教学、科研资源建设 2. 技能大师工作室 3. 教师培训基地 4. 创新创业支持	1. 育人队伍 2. 育人环境 3. 学生服务与资助 4. 创新创业支持	保障链
支持服务		1. 教学与质量管理制度 2. 人事管理制度 3. 纪检工作制度 4. 财务管理制度 5. 后勤服务管理制度 6. 学生管理制度	1. 专业调研规定 2. 专业设置与调整管理制度 3. 人才培养方案制（修）订管理办法 4. 校企合作管理制度	1. 课程实施过程管理 2. 课程改革与教学研究 3. 教学运行管理规范 4. 教材选用与更换	1. 教学、科研保障 2. 实践锻炼保障 3. 教师分层培养与考核 4. 教师发展保障	1. 学业管理 2. 就业管理 3. 生活保障 4. 安全保障 5. 创新创业指导机制	

五横 五纵		学院	专业	课程	教师	学生	五链
质量主体		院级领导、管理部门	系（部）、教务处/专业带头人及专业团队	系（部）、教务处/课程负责人、课程团队	系（部）、教务处、教师发展中心、人事处/教师	系（部）、团委、学生处、招生办、就业办/学生	/
监督控制	诊断改进	1. 学院过程信息监测分析机制与质量保证、预警、激励、响应机制 2. 学院年度质量报告 3. 学院年度诊改报告	1. 专业预警机制 2. 常态化专业诊改机制 3. 专业诊改报告	1. 课程诊改机制 2. 课堂诊改机制 3. 课程建设激励机制 4. 课程诊改报告	1. 教师发展激励机制 2. 教师自我诊断与改进工作机制 3. 教师发展诊改报告	1. 学生发展激励机制 2. 学生自我诊断与改进工作机制 3. 学生发展诊改报告 4. 毕业生就业质量年度报告	常态化机制
	监测预警	1. 学院办学规模核心诊断要素监测预警 2. 学院办学水平核心诊断要素监测预警 3. 学院教学过程核心诊断要素监测预警	1. 专业人才培养核心数据的监测预警 2. 专业招生、就业等数据监测预警 3. 师资队伍建设、实训条件、校企合作效果等数据监测预警	1. 课程体系与教学资源、教学效果等数据监测预警 2. 课程基本信息、课程资料、精品课程、实训教学、效果评价等数据监测预警	1. 教师师德师风、教学与教研能力、科研与社会服务能力等数据监测预警 2. 职称晋升、业务考核等数据监测预警 3. 学生教育与管理能力等数据监测预警	1. 学生思想道德素质、科学文化素质、身体心理素质等数据监测预警 2. 学生学业能力、职业技能、创新创业能力、社会实践能力等数据监测预警	信息链
数据平台		1. 搭建智慧支撑平台 2. 构建智慧数据中心 3. 丰富智慧业务平台 4. 建设智慧教学平台 5. 建设质量诊改管理平台	1. 实现专业的招生、就业数据管理采集、挖掘、分析 2. 进行教学、实训质量跟踪等人才培养全过程数据管理采集、挖掘、分析	1. 实现教学过程数据采集，实现课程教学质量的动态监控和实时分析 2. 实现课程评价指标数据挖掘分析，对课程层面进行诊改	1. 通过科研、人事、教务、教改等平台，建成覆盖教师全生命周期，实现教师的全方位数据采集， 2. 教师队伍整体结构数据采集、分析。	1. 进行招生、迎新、教学、宿管、学工、社团、心理咨询、离校、就业、校友等学生全过程的数据采集、分析 2. 形成学生个人发展画像	信息链
质量文化		着力培育具有现代智能制造特色的质量文化，打造以质量为核心的价值观念、意识信念、思维方式、道德规范、规章制度及行为方式，形成师生对质量目标、质量观念、质量标准和质量行为的认同感和使命感，形成开放、创新、法治的现代质量文化，使质量文化渗透于质量管理全过程，驱动质量保证体系自动运行。					

## （二）健全组织体系

依据建设思路，对应五纵职能，按上级机构设置相关规定，结合学院事业发展规划，明确部门职责，确定各部门在纵向五系统中的归属，形成学院诊改组织体系如图 1 所示。

——成立由学院党委书记、院长为主任、其他院领导担任副主任，系部及党政部门负责人担任成员的内部质量保证委员会（简称质量委员会），负责学院内部质量分析和政策制定，全面协调统筹质量保证工作的开展，秘书处设在质量控制办公室（质控办），质控办总体负责组织开展内部质量保证建设工作。

——设立学院诊改专家小组，负责对学院内部质量保证体系建设工作进行业务指导，具体开展政策研究、专题研讨、业务咨询等内容。

——各系部及相关职能部门是实施教育教学质量保证的主体，各教学单位是质量生成的核心，相关职能部门围绕服务教育教学开展工作。系部成立由专业带头人和课程负责人为主的专业团队及课程团队负责专业与课程质量的自主诊改，按照人人都是质量主体的思路，由责任部门组织，逐级落实各项目标任务到人。

通过实施各层面诊改工作，确立全新的质量观念、建立全面的质量标准、实施全程的质量监控、进行全员的质量管理，确保教学诊断与改进工作的高效推进。

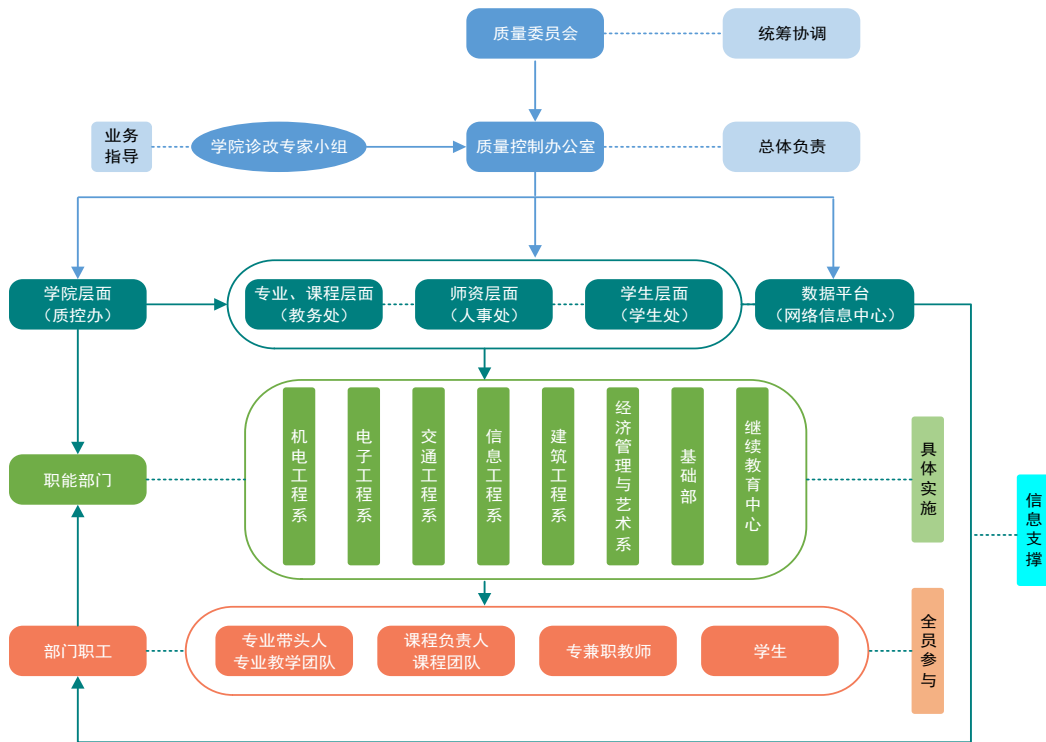


图 1 学院诊改组织体系

### （三）形成内控体系

根据部门在诊改组织体系中的归属，结合现有工作职责及学院年度党政工作要点，学院厘清部门职责与权限，形成部门职责表，见表 2 所示。

表 2 部门职责表

部门名称	
系统内职责	
系统外职责	

在明确职责与权限的基础上，各部门按照 SMART 原则将职责具体化为工作。依据具体化的工作优化部门岗位任务，见表 3。

表 3 部门岗位工作表

部门名称	部门职责	具体化的工作	工作归属岗位	岗位负责人

依据优化的纵向五系统组织机构职责，厘清各部门管控事项，依据全面性原则、重要性原则、制衡性原则、适应性原则、质量发展原则，修改相关制度，优化部门管控事项工作流程，完善学院制度体系。梳理学院层面的人事、财务、课程教学、学生工作、后勤保障、研究发展、产学研合作、信息服务、国际交流与合作、监督控制等事项，进行流程设计，将设计的程序与制度匹配，如图 2，完善学院内控机制。

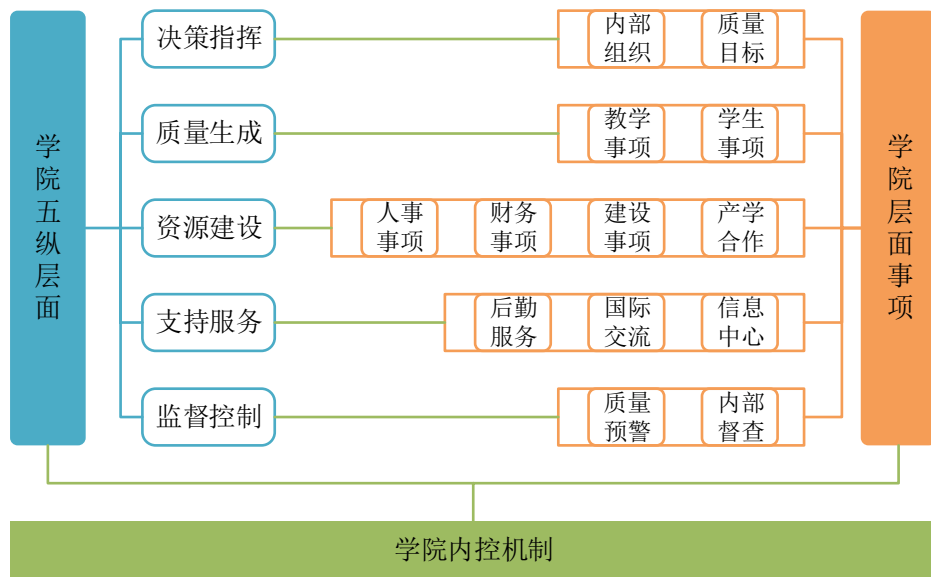


图 2 事项管控与流程匹配的学院内控机制

#### （四）健全目标体系

##### 1. 学院目标体系

根据学院“十三五发展规划”，利用 SWOT 分析学院现状，完善、修定专业建设规划、课程建设规划、师资建设规划、育人规划、智慧校园建设规划、质量文化建设等专项规划；结合学院“十三五发展规划”按照年度进行分解，确定学院年度目标，将学院年度目标任务分为 I、II、III 三类，I 类任务为学院规划目标任务，II 类任务是学院研究确定的规划以外的年度重点工作，III 类任务是部门职责中的常规工作任务；各部门根据学院年度目标及党政工作要点，结合各自部门的工作职能，确定自己的部门年度工作计划和任务，实施层层分解落实，责任到人，



形成各自部门的年度目标。同时制定相应目标任务完成的考核标准，并将任务完成情况与部门绩效考核、个人考核相结合，确保规划建设任务的完成。学院目标体系如图 3。



图 3 学院目标体系

## 2. 专业层面目标链

根据学院“十三五发展规划”及专业建设专项规划提出的专业布局、建设目标，按照“紧贴市场设专业，校企合作建专业，培植特色强专业”的建设思路，构建院级一般、院级特色和省级一流的三级专业建设目标体系。各专业根据学院专业建设专项规划，从产业现状、岗位能力要求、毕业生就业、用人单位满意度等方面组织调研，并结合校本数据平台、第三方评价、毕业生跟踪调查等数据，依据 SMART 原则、结合 SWOT 分析，确定院级一般专业、院级特色专业和省级一流专业各层次的建设目标，编制分专业建设规划。结合承担的创新发展行动计划项目、一流培育专业建设项目及任务，将建设内容分解到年度工作计划，形成环环相扣、层层落实的目标链。专业层面目标链如图 4。

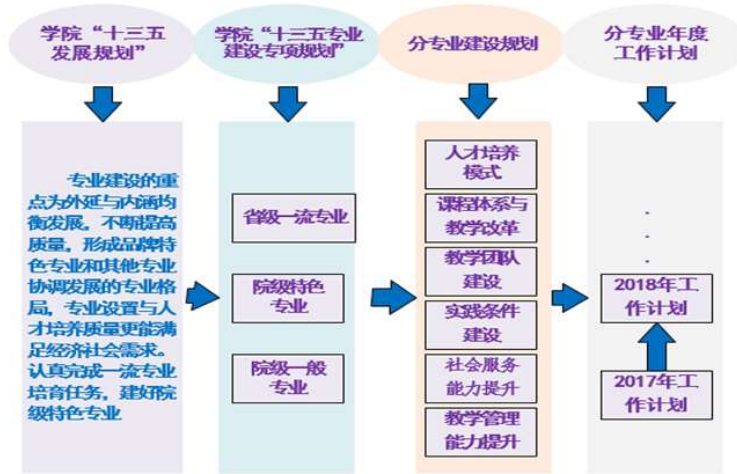


图4 专业层面目标链系

### 3. 课程层面目标链

根据学院“十三五发展规划”及课程建设专项规划提出的建设目标，突出以岗位能力为本的思想，推进课程的有机整合，依据 SMART 原则，完善基于工作过程导向的课程体系。围绕课程标准、教材建设、课程团队建设、教学方法改革、考核方式改革、实践教学、教学环境建设、数字化教学资源建设等方面，分层次编制院级教改课程、院级精品课程、省级精品课程等的建设方案。将建设内容分解到年度工作计划，形成环环相扣、层层落实的目标链。课程层面目标链如图 5。

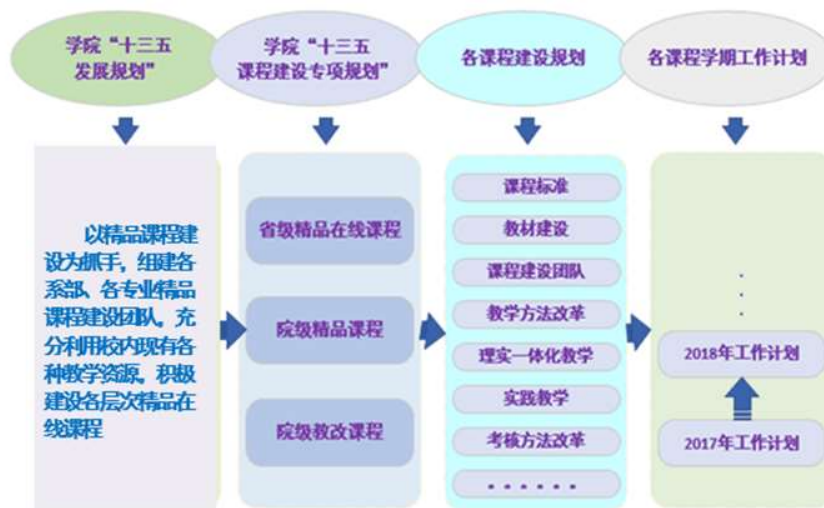


图5 课程层面目标链

#### 4. 教师层面目标链

根据学院“十三五发展规划”，围绕数量、结构和水平等方面分系部，结合 SMART 原则，编制师资队伍建设子规划。教师本人围绕师德师风、教学能力、实践能力、教学改革、科研服务等方面，分析个人发展现状，编制个人发展规划，形成环环相扣、层层落实的目标链，优化师资队伍结构，不断提升师资队伍的质量。教师层面目标链如图 6。

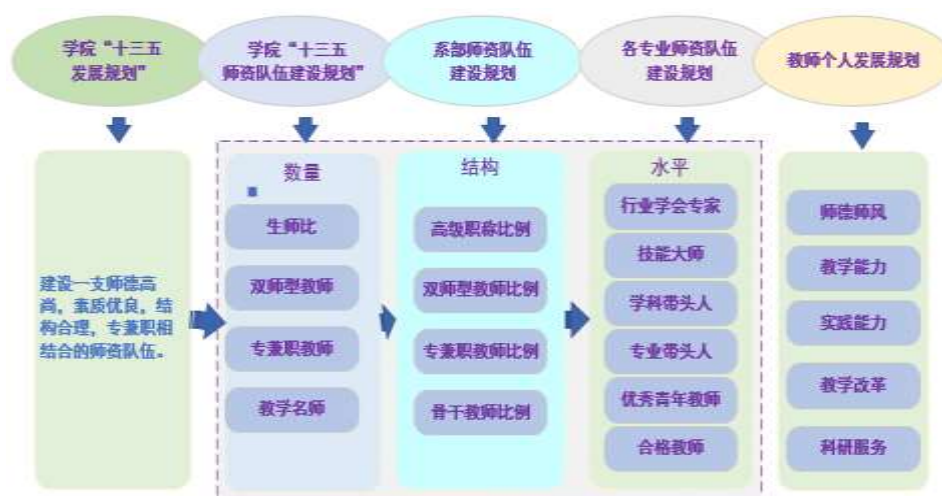


图 6 教师层面目标链

#### 5. 学生层面目标链

根据学院“十三五发展规划”提出的建设目标，充分发挥学生的主动性，尊重教育规律和学生身心发展规律，关心每个学生的成长成才，促进每个学生和谐、主动健康地发展，尊重教育规律和学生身心发展规律，结合校本数据平台、学生工作管理平台、第三方评价等数据进行分析，明确学生成长目标和年度育人计划。学生根据各专业人才培养目标、学院育人规划和个人实际情况结合 SMART 原则，制定个人发展规划，形成学生层面目标链。学生层面目标链如图 7。

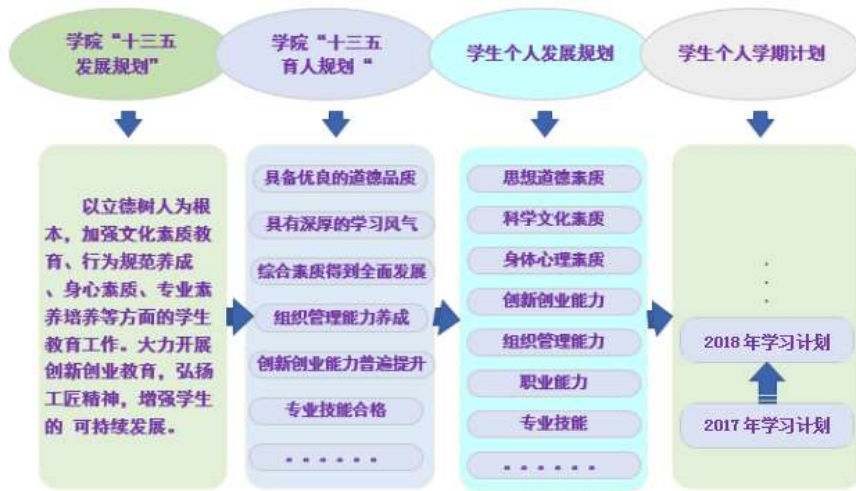


图7 学生层面目标链

### (五) 健全标准体系

根据学院在整体发展、专业建设、课程建设、师资队伍建设、学生全面发展等方面确定的目标，优化岗位设置，进一步完善岗位工作标准、服务规范标准、年度目标任务考核标准等，结合部门工作实际，修订完善相关制度，形成学院总体质量标准体系。如图8所示。

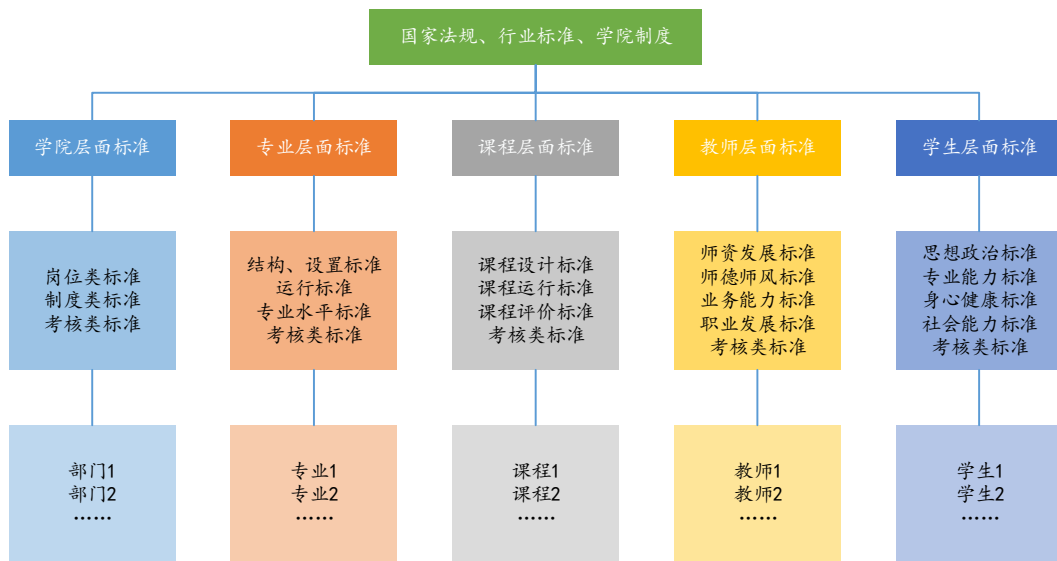


图8 学院总体质量标准体系

#### 1. 学院层面标准体系

以政府规定、行业标准、学院章程为统领，完善制度体系，设立绩效工作目标，完善质量标准体系，建立常态化、周期性的诊断与改进制度。厘清部门归属，明确工作职责和权限，进一步完善岗位工作标准。

根据部门工作实际，依据具体化的工作优化部门岗位任务，并制定岗位各项科学工作考核标准，I、II类任务由院领导与职能部门协同制定各项任务的考核标准，考核标准强调时间、质量、效益相协调的原则。III类任务由各部门按照职责制定考核标准，自主实施、自我诊改，使工作要求得到明晰，切实落地，实现任务源头监控。

## 2. 专业层面标准体系

根据学院“十三五发展规划”，制定完善的专业标准体系，主要包括专业开发标准、专业条件标准、专业培养标准、专业发展标准。各专业结合专业发展实际，从人才培养模式、课程体系与教学改革、教学团队建设、实训条件建设、社会服务能力等方面编制专业运行标准。专业标准建设如图9。

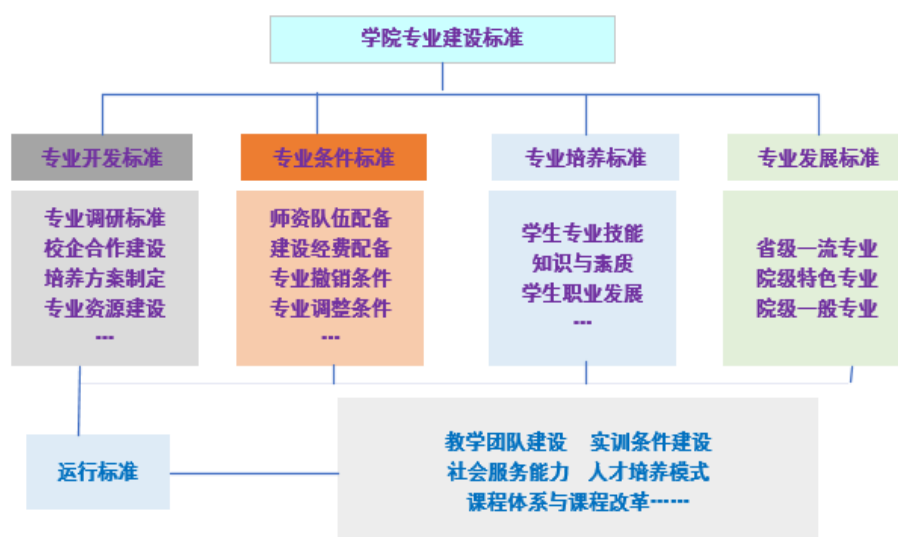


图9 专业标准建设

## 3. 课程层面标准体系

根据人才培养方案和课程运行情况，制定课程教学标准、课程教学检查标准；根据各课程性质，结合课程发展实际，以学生成长、职业能力为主线，统筹考虑知识、能力和素质的关系，以教学改革课程、院级精品课程和省级精品课程为抓手，制定各课程发展标准，明确质量控制点和具体教学目标和要求。课程标准建设如图10。





图 10 课程标准建设

#### 4. 教师发展标准体系

教师层面标准由师资队伍建设和教师个人发展标准组成。师资队伍建设和标准从生师比、师资队伍结构和水平等方面制定。教师个人发展标准从师德师风、业务能力、职业发展等方面制定。以品德、能力、业绩为导向，完善教师职称评审标准，创新分类评价方式，激励教师职业发展。根据教师成长规律，按照合格教师、优秀青年教师、骨干教师和专业/学科带头人等发展阶段，分类型设计发展途径，配套相关选拔考核标准、双师型素质教师认定标准等，形成系统的标准链，引领教师专业发展。教师发展标准如图 11。



图 11 教师发展标准

## 5. 学生发展标准体系

根据学生全面发展规划和相关文件精神，制定学院学生发展基本标准，包括思想政治素质、专业能力、身心健康素质、社会实践能力。学生根据学院学生发展基本标准，结合自身情况制定不低于学院基本标准的个人发展标准。学生全面发展标准如图 12。

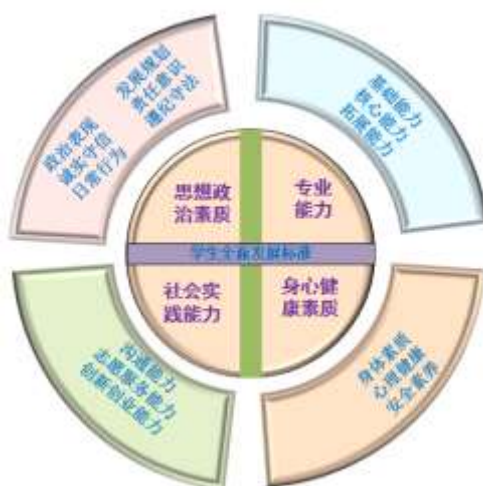


图 12 学生全面发展标准

## （六）建设智慧校园

### 1. 建设目标

按照“重基础、增应用、大数据、支决策”的建设思路，升级校园网基础设施，扩容出口带宽，建设高性能数据存储系统，消除信息孤岛和应用孤岛，建立学院统一信息系统，实时监控和分析人才培养工作情况。根据各级管理目标和质量标准，设置科学合理的预警参数，为学院及各部门提供信息反馈和决策依据，对教学诊断与改进工作形成有力支撑，及时发布学院办学的各种信息，实现工作流程通畅、办事简捷方便、师生处处学习、数据实时采集、自动分析汇总、消息随时推送、特情及时预警等一系列功能，对全校师生提供无所不在的一站式服务，提高工作和管理效率，建成符合学院自身需要、功能齐全、使用方便、特色鲜明的智慧校园系统，全面实现学院教育教学管理现代化。

## 2. 总体架构

以互联网技术为基础，建设覆盖学院全部工作的高速高带宽有线网、无感知认证无线网和各类智能信息接入终端，实现统一身份认证、统一信息门户、统一数据平台，为管理者、教师、学生、家长、校友及社会各界关心学院发展的人士提供事务处理、移动学习和交流互动等方面的服务，实现校园管理智能化。智慧校园建设总体架构如图 13。



图 13 智慧校园建设总体架构

## 3. 建设内容

### (1) 建好智慧支撑平台，提升信息化管理和应用水平

提升出口带宽，接入教育科研网，升级/更换硬件设备，搭建云数据和灾备中心，拓展一卡通系统业务；建成数字化教学服务平台，构建数字化的教学环境、数字化的管理手段和工作环境，实现数字化教学、数字化管理；努力建成能有效支撑内部质量保证体系建设，覆盖全院工作



流程的智能管理信息体系，以云计算为基础的数据中心体系，将学院各项工作与信息平台结合，实现工作过程状态数据的实时采集，通过大数据分析，为我院教学、科研、咨询、管理服务提档升级，为决策咨询和工作高效运转提供支撑。

### （2）构建智慧数据中心，实现统一身份认证和数据共享

整合现有管理和应用信息系统，统一数据标准，建设数据中心，实现信息系统的统一身份认证、单点登录以及数据共享，实现核心业务系统互通、衔接与融合，提升用户应用效率。建设对接人才培养工作状态数据管理系统的校本数据质量管理体系平台，集成教务管理、教研科研、学生管理、财务管理、安全管理和绩效考核管理一体化的管理系统，逐步将学院各项工作与管理平台结合，实现工作过程状态数据的实时采集、无形采集。

### （3）以智慧学习为目标，打造智慧教学平台

完善建设专业教学资源库、网络学习、移动学习、仿真实训、智慧数字图书馆，搭建微课、慕课等平台，整合教学资源，构建一个互联互通的、支持线上线下教育同步的平台，实现本地学习平台与云端其他学院课程的联通，引入优质课程资源，推进学院优质课程共享，为学习者提供个性化、人性化的学习策略及交互式的、个性化的学习支持服务，推动教育信息化改革，创新教育教学模式，提高人才培养质量。

### （4）建设质量诊改管理平台，实施质量的监控及预警机制

利用数字化手段和信息化技术，在学院已有的业务系统和数据融合的基础上，整合学院现有资源，融合校园管理全部流程，按照“学院、专业、课程、教师、学生”等维度，建设一套能够实现信息采集系统、数据治理、数据分析、数据画像、数据监测及预警等功能于一体的诊断与改进数据支撑平台，能够动态实时掌握和分析人才培养工作状态，分析判断发展变化趋势，为学院发展、教学改革、内涵建设、提高人才培

养质量等方面提供全面可靠数据支撑，为不同角色的人员提供基于大数据分析的决策辅助支持。制定平台信息采集主体的责任、审核管控、数据分析的各项制度，完善校本数据质量诊改管理平台在人才培养过程中的状态分析、监控、预警、激励功能，挖掘分析平台数据，实现基于数据信息的运行管控。

### （七）提升质量文化

秉承工匠精神，强化质量意识，着力培育具有现代智能制造特色的现代质量文化，打造以质量为核心的价值观念、意识信念、思维方式、道德规范、规章制度及行为方式，形成师生对质量目标、质量观念、质量标准和质量行为的认同感和使命感，引导全体师生员工将个人的质量意识和质量目标融入到集体的质量目标和质量观念中，让广大师生在潜移默化中自觉以质量为标准，做好教书育人和学习成长。形成开放、创新、法治的现代质量文化，使质量文化渗透于质量管理全过程，驱动质量保证体系自动运行。在培育学院质量文化过程中，依据质量文化的结构与层次特征，要围绕打造质量精神文化、健全质量制度文化、强化质量行为文化和夯实质量物质文化四个方面开展工作。质量文化建设措施如图 14。



图 14 质量文化建设措施

### 1. 打造质量精神文化

在继承和发扬学院 30 年来艰苦奋斗、励精图治、开拓进取的优良传统的基础上，在“厚德强技，立身立业”的校训鼓舞下，引导师生形成崇尚德行、崇尚技能、服务社会、服务地方、勤奋学习、努力工作、立德树人、知行合一的质量精神文化。

### 2. 健全质量制度文化

结合学院、专业、课程、教师、学生五个层面，健全质量管理的领导体制、组织结构、行政管理、教育教学、后勤服务、科技研究、质量监督、质量考评、质量激励与奖惩等的规范化制度体系。同时，加快理顺学院内外关系、突出彰显师生权利义务，形成对于制度被动接受到自觉自律的文化特质的转变。

### 3. 强化质量行为文化

通过多种方式促进形成质量行为内生机制，使师生形成符合制度要求的行为习惯，做到知行合一。依托精神文化的渗透引领作用，发挥先进人物的示范作用，把贯彻质量标准变成每个师生员工的自觉行动，落实到师生工作、学习、生活的各个环节。

### 4. 夯实质量物质文化

学院将以创建合格院校为基本要求，以建成省内知名和特色鲜明学院为目标。在现有基础上，因地制宜，以“科学规划、精心设计、确保质量、使建筑与环境相协调”为原则规划好校园布局，做好顶层设计，科学定位校区功能、建设绿色校园、人文校园和数字校园，形成特色鲜明的校园环境和物质文化。

## 六、组织实施

### （一）学院层面

#### 1. 构建“8字形”质量改进螺旋运行机制

“8 字形”质量改进螺旋分大、小两个循环，大循环为一个诊改循环，小循环为实时监控循环。内部质量保证体系质量改进螺旋如图 15。

“大循环”由“目标-标准-设计-组织-实施-诊断-创新--改进”8 步组成，以学院“十三五发展规划”、专项规划、子规划目标及各层面建设目标为逻辑起点，依据各层面制定的标准设计行动方案，提出支持条件和保障措施并组织实施，全程进行自我诊断。借助校本数据平台分析数据不断寻找差距。通过学习创新、改进提升，建立更高层次的发展目标。

“小循环”是对学院管理及教学实际工作过程进行的源头实时监控和实时考核性诊断与改进的过程，通过“监测、预警、改进”，实时采集并分析学院运行过程中的各类重要数据，将不满足预设条件的监测结果及时反馈，提出预警，制定改进措施，并将改进的内容增加到新的设计环节中。

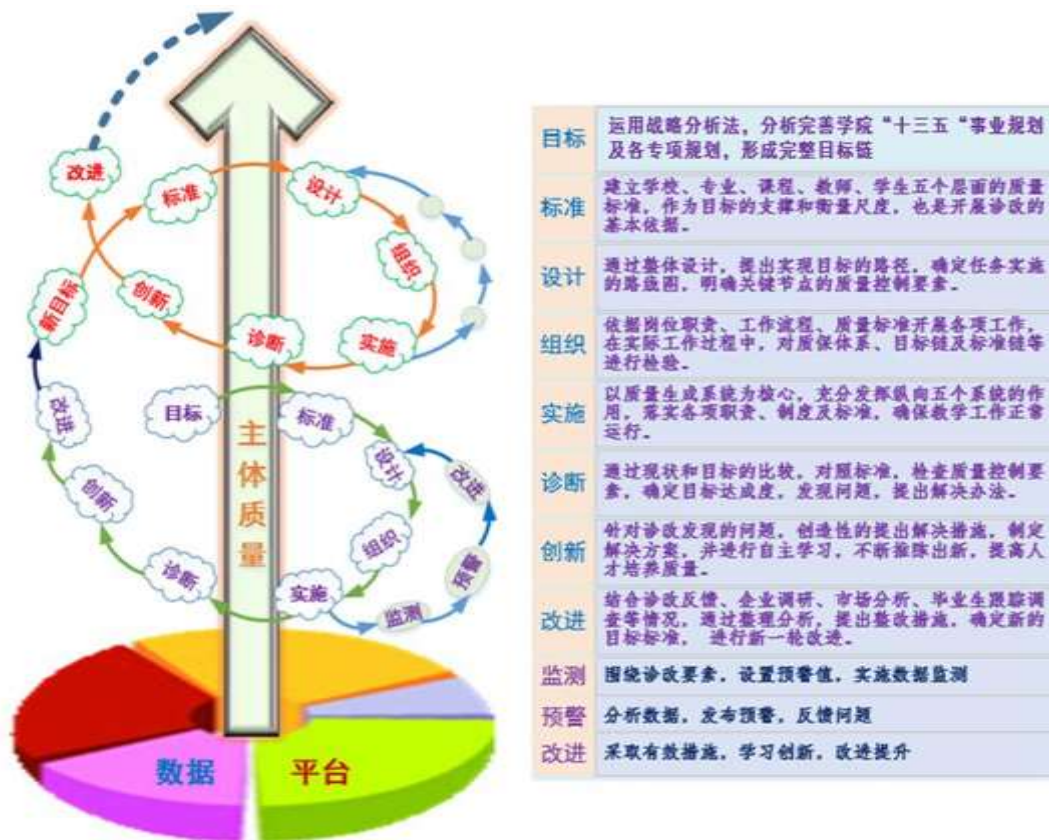


图 15 学院内部质量保证体系质量改进螺旋图

## 2. 学院层面诊改

学院诊改大循环结合学院年度考核进行。按照“质量合格，省内知名，特色鲜明”的总目标，分析学院现状，按照专业（课程）、教师、学生、质量文化等的质量标准及智慧校园建设标准，按照目标→标准→设计→组织→实施→诊断→创新→改进的诊改流程，以年度工作计划落实为抓手，围绕日常工作，在全院开展常态化考核性诊断与改进工作。根据高职人才培养状态数据指标要求设置相应质量控制关键点，借助校本数据平台、院系两级督导检查、座谈会及意见征集等，发现问题，及时督导改进。在完成阶段性目标任务的基础上，拓展办学思路与方法，形成新的发展理念，不断创新发展，同时对诊改过程中发现的问题进行整理、归纳和分析，提出有效的改进措施。一轮诊改工作完成后，根据发现的问题及探索出的经验，对全院范围内各层级的规划、目标、标准、制度等进行重新修订，进一步完善目标链和标准链，进入下一轮质量诊改循环。

### （二）专业层面

#### 1. 依据专业建设规划，开展专业建设考核性诊改

依据学院专业建设规划，结合专业现场调研、专业建设过程性数据分析、行业评估、用人单位专业人才满意度反馈、市场调研、同类院校专业对比等方式，实施三年一轮的专业建设考核性诊改，明确专业建设方向，调整专业人才培养方案，及时反馈及调整。

#### 2. 依据专业发展数据，建立专业过程性实时诊改

各专业按照建设规划确定的建设目标，细化建设内容，设计具体任务，明确责任主体，依据专业建设标准，围绕专业建设质量控制关键点（表 4）设定质量监控点，明确相应的目标值、标准值和预警值，按照专业层面质量改进螺旋，组织专业建设。结合人才培养状态数据平台及各部门信息管理平台，实时采集专业运行状态数据，每学年专业教学团

队开展一次专业剖析、自主诊改，在对数据统计、分析的基础上，监测专业建设状态，及时反馈与改进专业人才培养方案、专业团队、教学资源、实践教学条件等。同时撰写专业质量年度报告报学院备案，专业层面质量改进螺旋如图 16。

表 4 专业建设质量控制关键点

控制关键点	重点关注要素	
需求调研	人才需求情况、岗位能力需求情况、国内、省内同类院校专业设置及招生、就业情况、学院招生、就业情况	
设置与管理	专业设置、专业与地方产业对接度、专业群划分、重点专业群设置、专业梯次建设、专业预警动态调整、专业/专业群投入产出绩效评价	
人才培养方案制定与实施	专业教学标准、专业建设方案、人才培养方案、课程体系的构建	
条件保障	专业团队	专业带头人的社会影响力、团队教师的组成结构
	教学资源	各类、各层教学资源的数量和使用率
	实践教学条件	校内外实习实训基地建设、生均教学仪器设备值、工位数及使用率、技能鉴定、产学研合作企业数量、规模、社会声誉及合作项目开发
	教学经费投入	专业建设经费年度预算编制、专业（群）建设经费动态调整、专业建设经费使用



图 2 专业层面质量改进螺旋



### （三）课程层面

#### 1. 依据课程发展规划，学院层开展课程建设考核性诊改

依据课程发展规划，各系部层层分解编制各部门课程建设目标链，依据本部门教学资源，建设相适宜标准并制定年度建设计划并实施。学院利用督查、资料查阅、数据反馈、座谈交流等形式开展课程建设考核性诊改，发现问题及时改进。

#### 2. 依据课程建设目标，课程团队实施课程建设自我诊改

课程团队是实施课程诊改的重要主体，起到关键作用。课程团队制定本课程建设方案，依据课程建设标准、教学标准，推进“以学生发展为中心”的有效教学改革。重视实施项目引领、任务驱动、案例分析等形式的理实一体化课程改革；推进线上线下结合的混合式教学模式改革。依据课程建设质量控制关键点（表 5）确定课程诊改的诊断点、质控指标和预警值等。在依托人才培养状态数据平台进行动态监控的基础上，每学期进行一次课程自主诊改，对存在问题的课程，及时改进，不断完善课堂教学质量。同时，结合课程建设方案，有序推进课程资源建设与开发，充分发挥的现代教学手段，力争推出一批有代表性的精品课程。课程层面质量改进螺旋如图 17。

表 5 课程建设质量控制关键点

控制关键点	重点关注要素
课程建设方案制定	课程（含马工程、创新创业教育、技能培训类专项课程）定位与目标、课程内容、课程团队、教学条件与课程资源、教学方法与手段
课堂教学	教学准备充分度，教学内容贴合度，方法手段适用度，学生课堂参与度，教学环节的完整度
课程评价	教师自我评价、学生实时评价、课堂数据采集分析评价、听课评价、教学巡查与督导评价、教学质量考核评价



图 17 课程层面质量改进螺旋

### 3. 依据课程信息反馈，授课教师实施课程教学过程诊改

任课教师依据课程授课标准，借助听课反馈、学生反馈、督导反馈、教学过程数据反馈等途径，按照课前、课中、课后的课程教学三环节，实时改进课堂到课率、参与率、达标率等标准的课堂教学过程，提高授课课程学生学习目标达成度。

## （四）教师层面

### 1. 依据教师队伍发展规划，建立实时跟进的诊改机制

各系部在学院指导下完善教师发展激励与考核机制，按合格教师、优秀青年教师、骨干教师、专业/学科带头人四个层级递进培养“双师型”教师队伍，明确建设目标，按照各层级人才发展标准，依据教师整体发展质量控制关键点（表 6）确定教师诊改的诊断点、质控指标和预警值等，建立基于信息化平台的实时跟进指导培养举措。

### 2. 依据个人职业发展规划，建立周期性教师自我诊改

教师对照学院教师发展标准及内部质量保证体系诊断要素的相关项目，结合教师个体发展质量控制关键点（表 7）制定个人职业发展规划。在人才培养状态数据平台动态监控、个人总结分析的基础上，每学期进行一次教师自主诊改，教师对教学任务完成情况、教研科研推进情



况、社会服务情况、文化传承与创新情况等阶段目标进行及时跟踪服务，及时预警，促进教师诊改实施。教师层面质量改进螺旋如图 18。

表 6 教师整体发展质量控制关键点

控制关键点	重点关注要素
数量	专兼职教师数量、比例；双师素质教师数量
结构	中青年教师比例；高级职称比例；博、硕士学位教师比例；双师素质教师比例
水平	各层级、各类别优秀教师、团队的数量及影响力

表 7 教师个体发展质量控制关键点

控制关键点	重点关注要素	
师德师风	爱国守法、敬业爱生、教书育人、严谨治学、服务社会、为人师表	
业务能力	教学能力	教学组织能力、教学效果、课程建设、专业建设
	科研与社会服务	教学改革与研究、科研项目与成果、社会培训、技术服务、创新创业
	学生管理与服务	班级管理、社团指导
职业发展	专业技术职务晋升、学历提升、双师素质资格取得、企业实践锻炼	



图 18 教师层面质量改进螺旋

## （五）学生层面

### 1. 依据专业人才培养方案，建立育人全方位诊改机制

依据人才培养方案，明确学生培养目标、素质标准；健全全员、全过程、全方位育人制度；健全创新、创业教育制度；健全对育人部门工作及效果的诊改制度，重视育人目标达成度、学生自主学习能力、职业能力提升和创新创业能力提高等内容，形成育人工作常态化诊改机制；健全学生安全与生活保障、生活环境优化制度，推进学生诉求及时回应，减少意外事件发生，加强家庭困难等特殊学生的服务和心理健康教育等内容，实施对学生服务部门服务质量的诊断与改进，形成常态化安全与生活质量保证机制。

### 2. 依据个人成才发展规划，建立全过程性学生自我诊改

每个学生对照学院学生全面发展标准及内部质量保证体系诊断要素的相关项目，制定个人三年发展规划和学期发展计划，依据学生发展质量控制关键点（表 8）确定学生诊改的诊断点、质控指标和预警值等，在人才培养状态数据平台进行动态监控、预警的基础上，结合学生个人在校成长轨迹及画像，在教师引导下学生通过第二课堂、技能培训、各级各类竞赛、志愿服务、素质拓展等多种措施进行动态的自主诊改，促进自身的全面发展。学生层面质量改进螺旋如图 19。



图 19 学生层面质量改进螺旋

表 8 学生发展质量控制关键点

控制关键点	重点关注要素
学业发展	出勤准时率、全勤率、预习完成率、作业完成率、课外学习、与教师沟通频次、考试成绩、学期学分绩点、获取职业资格证书、学生成长报告
个人发展	思想政治课程成绩、思想政治素质得分、人文素养得分、社会实践得分、社会工作素质得分、综合素质测评、体能测试、团队活动出勤频次、同学间纠纷频次、同学互评一致度、心理辅导频次、违纪频次、违纪受处罚记录、教学质量改进报告
职业发展	创新创业课程成绩、跟岗实习专业对口水平、顶岗实习成绩、社会兼职、职业适应能力、实习受表扬频次、实习受批评频次、典型工作能力自述、参加职业技能比赛层次与频次、职业资格证书类别与级别、职业成熟度、就业质量学生入职满意度毕业生跟踪调查、用人单位评价报告

## 七、保障措施

### （一）加强宣传培训

各部门要加大诊改工作的宣传和培训力度，采取丰富多彩的宣传形式，积极组织并参加校内外的诊改工作培训，使全体师生员工深入了解诊改工作对学院发展的重要意义，认真领会诊改工作内涵，激发内生动力，转变理念、形成共识，不断提高全体师生员工的质量保证主体意识和责任感。

### （二）健全组织保障

建立党委领导下的学院内部质量保证委员会和各级内部质量保证组织，明确工作职责，为诊改工作的顺利实施提供组织保障。相关部门围绕各层面的目标和标准要求，重点从人力资源、财务支持、教学资源、安全保障、生活保障和文化保障等方面，明确工作着力点，系统建立科学有效的保障机制。

### （三）完善工作机制

通过考核性诊断引导各部门有效建立并运行质量保证体系，开展以

实时数据为主要依据的自我考核，重点在于发现问题、剖析成因、改进创新，完善奖惩机制，将考核结果与部门和个人奖惩措施挂钩，形成质量保证体系运行的动力机制。

#### （四）学习工作方法

诊改工作的顺利开展需要学习并灵活应用以下质量管理理论和方法：目标管理（MBO）、知识管理、“最近发展区”理论、8字型质量改进螺旋、SWOT分析法、SMART原则、WBS项目分解法、OPPM项目管理、PDCA循环、关键绩效指标（KPI）、全面质量管理（TQM）、精细化管理等，各质量主体要积极学习研究，提高理论水平为诊改工作提供有力保障。

#### （五）落实资金保障

学院为全面开展诊改工作提供必要的人、财、物支持。学院年度预算中优先保证内部质量保证体系建设，保障诊改各项工作的顺利开展。积极主动和政府、企业合作，争取多渠道的投入机制，保证经费投入。加强资金的监督检查，定期对资金使用情况进行监督审计，以防出现资金使用不当的情况。

## 八、运行建设进程

### （一）启动动员阶段（2017年6月-2018年4月）

1. 构建组织体系。学院成立内部质量保证委员会，全面部署诊改工作。
2. 起草学院内部质量保证体系建设与运行方案。
3. 召开诊改工作动员会，邀请诊改专家进行全面培训。

## （二）制定规划标准阶段（2018年5月-2018年8月）

1. 明确学院“十三五发展规划”及子规划，教职工制定个人发展规划、学生制定个人职业生涯规划。

2. 完善目标、标准体系。梳理部门、专业、课程、教师、学生等工作目标、标准及考核性诊断制度。按照诊改框架，上下反复交流，确定诊改要点。

3. 完善制度体系。梳理各部门工作职责，明确工作流程。设计具有逻辑联系的数据图表，将制度要求落实到具体工作流程中。明确学院、专业、课程、教师、学生各诊改主体的职责和诊改要求。

4. 明确质量文化建设项目和建设内容，制订质量文化建设进程表。

5. 完善智慧校园建设目标、建设标准，制订建设进程。

## （三）体系规范运行阶段（2018年8月以后）

1. 形成常态化学院、专业、课程、教师、学生层面诊改机制。

2. 围绕质量文化精神层面、制度层面、行为层面、物质层面开展建设工作。

3. 建设智慧校园，健全常态化的信息反馈分析诊断与改进机制，完善人才培养工作过程中的数据状态分析、监控、预警、激励等方面的功能。

4. 2018年9月进行自主诊改。

5. 2019年下半年申请省级复核。

6. 各层面诊改详细进程表，如表9至表15。

表9 学院层面诊改进程表

实施阶段	工作项目	工作内容	完成时间
体系建设	建立目标体系	完善学院章程	2017年9月
		完善学院“十三五”事业发展规划	2018年5月
		完善学院人才培养评估方案	2018年5月
		完善学院各专项规划	2018年6月
	建立标准体系	梳理、完善学院岗位类标准	2018年6月
		梳理、完善学院制度类标准	2018年7月
		修订完善学院绩效考核标准	2018年8月
自主诊改	制定计划	制定学院年度党政工作要点	2018年3月
		制定各部门年度工作计划	2018年4月
	实施考核	各部门按照质量螺旋实施考核性诊改	2018年9月—2019年8月
		依据诊改完成情况进行绩效考核	2019年9月
	第一轮诊改总结	各部门自主诊改报告	2019年11月
		学院自主诊改报告	2019年11月
		汇总数据，形成学院年度质量报告	2020年1月
诊改复核	按文件要求接受复核		2020年1月前
完善提升	总结经验，改进不足、不断提升，进入下一诊改循环		2020年1月后

表 10 专业层面诊改进程表

实施阶段	工作项目	工作内容	完成时间
体系建设	建立目标	修订完善学院专业建设规划	2018年5月
		修订完善分专业建设规划	2018年5月
	建立标准	修订完善专业结构、设置标准	2018年7月
		修订完善分专业建设标准（运行标准、水平标准等）	2018年8月
	完善制度	完善专业设置、资源建设、教学管理等方面制度	2018年6月
自主诊改	制定计划	制定年度计划，明确年度目标	2018年3月
		细化建设任务，设定质量监控点	2018年6月
		明确人员分工，落实责任主体	2018年6月
	诊改实施	对照年度计划，开展专业建设	2018年9月
		依据建设标准，实施专业诊断	2018年9月
		依据校本平台，实时监测预警	2018年9月
		结合诊断问题，激励学习创新，实现改进提升	2018年12月
	第一轮诊改总结	分析诊改成效，撰写诊改报告	2019年8月
		通过数据分析，形成专业剖析报告	2019年8月
		优化目标、标准，设计建设任务，准备下一轮诊改。	2019年9月
诊改复核	总结诊改成效，接受省级复审		2020年1月前
完善提升	总结经验，改进不足、不断提升，进入下一诊改循环		2020年1月后

表 11 课程层面诊改进程表

实施阶段	工作项目	工作内容	完成时间
体系建设	建立目标	修订完善学院课程建设规划	2018年6月
		修订完善各课程建设方案	2018年6月
	建立标准	完善各课程建设标准	2018年7月
		完善课程建设指标体系	2018年8月
	完善制度	完善课程设置、资源建设、教学管理等方面制度	2018年7月
自主诊改	制定计划	制定年度计划，明确年度目标	2018年3月
		细化建设任务，设定质量监控点	2018年6月
		明确人员分工，落实责任主体	2018年6月
	诊改实施	对照年度计划，开展课程建设	2018年9月
		依据建设标准，实施课程诊断	2018年9月
		依据校本平台，实时监测预警	2018年11月
		结合诊断问题，激励学习创新，实现改进	2018年12月
	第一轮诊改总结	分析诊改成效，撰写诊改报告	2019年8月
		优化目标、标准，设计建设任务，准备下一轮诊改	2019年8月
	诊改复核	总结诊改成效，接受省级复审	
完善提升	总结经验，改进不足、不断提升，进入下一诊改循环		2020年1月后



表 12 教师层面诊改进程表

实施阶段	工作项目	工作内容	完成时间
体系建设	建立目标体系	完善学院师资队伍建设规划	2018年3月
		完善各系部师资队伍建设子规划	2018年3月
		制定教师个人三年发展规划	2018年5月
	建立标准体系	完善《专业带头人标准》等各类配套标准	2018年7月
		出台《教师发展标准》	2018年8月
	完善各项制度	完善《专业技术人员职务评审制度》等各项制度	2018年6月
自主诊改	制定计划	制定学院师资队伍建设年度计划	2018年3月
		制定系部（专业）师资队伍建设年度计划	2018年6月
		制定教师个人学期发展计划	2018年7月
	数据启用	监测教师发展数据	2018年9月
		人事管理系统应用	2019年1月
	第一轮诊改总结	教师个人学年发展诊改总结	2019年7月
		系部师资队伍建设诊改报告	2019年8月
		采集数据，形成学院师资队伍建设年度质量报告	2020年1月
	诊改复核	总结诊改成效，接受省级复审	
完善提升	总结经验，改进不足、不断提升，进入下一诊改循环		2020年1月后

表 13 学生层面诊改进程表

实施阶段	工作项目	工作内容	完成时间
------	------	------	------

体系建设	建立目标体系	修订完善学院《2016-2020年育人规划》	2018年5月
		制定年度育人计划	2018年5月
		制定学生个人发展规划	2018年7月
	建立标准体系	完善学生发展基本标准	2018年7月
		完善学生个人发展标准	2018年8月
	完善各项制度	完善学生管理方面的各项制度	2018年9月
自主诊改	制定计划	相关部门制定工作计划	2018年6月
		制定学生学期个人发展计划	2018年7月
	诊改运行	将学生发展计划录入数据平台	2018年9月
		学生按照个人计划完成目标、预警、改进	2018年9月
		通过数据平台采集数据、形成学生激励、创新	2019年1月
	第一轮诊改总结	学生个人学年发展诊改总结	2019年7月
		学生发展相关诊改报告	2019年8月
		采集数据，形成学院学生发展年度质量报告	2020年1月
	诊改复核	总结诊改成效，接受省级复审	
完善提升	总结经验，改进不足、不断提升，进入下一诊改循环		2020年1月后

表 14 质量文化建设进程表

建设层面	建设项目	建设内容	完成时间
精神	深入开展精神文化研讨宣传活动	1. 推出一批精神文化研究成果 2. 凝练总结形成独具学院特色的精神文	2018年11月

文化		化内容	
	以改革创新精神筑牢师生思想阵地	1. 出台学院意识形态工作办法，形成长效机制 2. 落实学院思政工作方案，每年总结思政工作优秀案例，评选先进个人	2018年12月
	丰富校园文化建设	1. 每年推出一批优秀校园文化建设成果，并集结成册 2. 选树校园文化品牌，将智能制造、工匠精神、行业企业文化、中华优秀传统文化融入其中	2018年12月
制度文化	大学制度建设	1. 明确学院的质量方针、质量政策、质量规范和质量标准 2. 制定学院教师、学生、管理人员、工勤人员行为准则 3. 制定先进职工、优秀学生评选办法 4. 形成涵盖学院教学、管理、校企合作等内容的大学管理制度体系	2018年6月
	学生成才工程	开展优秀学生、先进个人评选活动，以社团、学院讲坛等为依托，为学生成长成才提供平台和范例	2018年6月
	名师培育工程	每年推出院级教学名师、师德标兵，引领全院教师提升教学质量，营造良好的教学育人氛围	2018年12月
	岗位评优工程	每年开展管理岗位先进个人评选，引导广大管理人员树立质量意识，在岗位上不断进取	2018年12月
物质文化	校园设施建设	完善校区各项设施功能，营造浓郁的智能制造特色的校园文化氛围	2018年12月
	教学设施建设	围绕教学需求，对教学场地、实训场所进行不断优化、改进、完善功能	2019年9月
	校园文化场馆建设	对校园文化设施进行规划，提升图书馆功能、建好文化长廊等	2019年12月

表 15 智慧校园建设进程表

实施阶段	工作项	工作内容	完成时间
目	建立目	制定学院信息化建设规划	2018年5月

标 构 建	标体系	制定校本数据平台建设目标	2018年5月
		制定校本数据平台建设方案	2018年5月
方 案 实 施	提高信息 化基础物 理环境	加强数据存储备份、网络运维、网络安全等安全保障	2018年6月
		构建有线无线一体化网络环境	2018年9月
		扩容校园网出口带宽	2018年10月
		建设标准化数据中心机房	2019年1月
		建设超融合架构云计算平台	2019年12月
		建成信息化教学需求的多媒体教学场所	2019年12月
		信息化运维管理系统	2020年9月
	加强教 育教学 管理信 息化	站群管理系统建设	2017年12月
		教务管理系统升级	2018年10月
		质量诊改管理平台建设	2019年2月
		科研管理系统建设	2019年3月
		就业管理系统建设	2019年3月
		人事管理系统建设	2019年8月
		认证管理系统建设	2019年9月
		一卡通管理平台建设升级	2019年11月
		信息教学系统整合升级	2019年12月
		办公应用系统建设	2019年12月
		移动教学平台建设	2019年12月
	应急指挥系统建设	2019年12月	
	建设共 享型数 据中 心	制定信息标准规范、信息编码标准和数据交换标准	2018年4月
		完成数据融合工作	2019年12月
		统一身份认证平台建设	2019年12月
		统一信息门户平台建设	2020年3月
		移动校园平台建设	2020年5月
		对相关业务进行流程标准化梳理	2020年9月
		建成移动化网上事务中心，实现一站式服务	2020年12月
	构建大 数据监 控预警 平台	实现数据可视化、数据钻取、数据分析、数据预警和状态报告	2020年12月